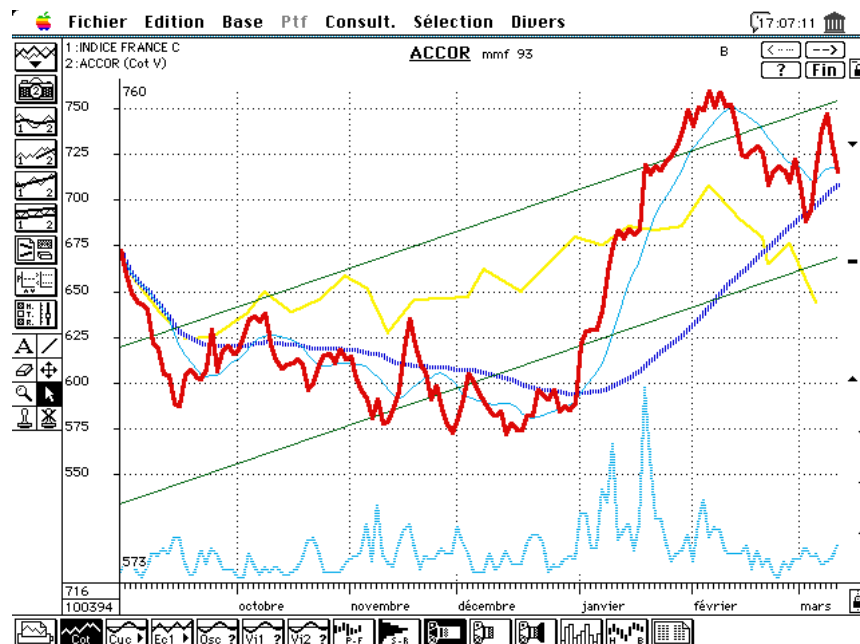


# Palais Brongniart II

\*\*\*\*\*

## Logiciel de Bourse sur Macintosh



## Visite guidée

Cette "visite guidée" vous propose un cheminement dans "Palais Brongniart II" pour en découvrir les fonctions essentielles dans le minimum de temps.

Son but n'est pas de tout montrer, mais simplement de se faire une idée sur les possibilités et la convivialité du logiciel.

L'aspect quelque peu "directif" de cette visite n'est qu'une conséquence de son souci d'efficacité, le visiteur ayant toujours la possibilité, soit de s'échapper en choisissant l'option '**Annuler**' (voire même, en cas de grande fatigue, la rubrique '**Quitter**' du menu '**Fichier**'), soit d'emprunter des sentiers inviolés en se laissant guider par son humeur vagabonde (au risque, bien entendu, de perdre le guide en route).

**Et maintenant, SUIVEZ LE GUIDE ...**

**Insérer la disquette** de démonstration 'Démon Bourse' dans votre lecteur.  
**Recopier son contenu sur votre disque dur** par simple déplacement de l'icône 'Bourse Démon (compacté)' sur votre disque dur, puis éjecter la disquette.  
**Double-cliquer 'Bourse Démon (compacté)'**, puis cliquer le bouton 'Extraire'.

Le décompactage réalisé, **ouvrir le dossier 'Bourse Démon'** ainsi créé.  
 Il contient le logiciel '**Palais Brongniart II (démon)**' et le dossier '**Démon**'.  
 Nous voici donc devant notre Mac préféré, prêt à bondir.

Ne le faisons pas languir davantage et **lançons le programme 'Palais Brongniart II'** par un double-clic sur son icône.

Nota : Si par extraordinaire, une erreur apparaît durant le chargement du programme, revenir au bureau pour diminuer le cache-mémoire si l'on ne dispose pas d'une taille mémoire suffisante (pour faire fonctionner le logiciel, il est nécessaire de disposer d'environ 1,2 Mo de mémoire vive disponible). Vérifier également la version du système (système 6.0.5 ou ultérieur).

Après les quelques secondes nécessaires au chargement, validons le message qui nous rappelle qu'il s'agit d'une version bridée.

### Chargement de la Base :

Un écran de dialogue nous invite à ouvrir une '**Base**'.  
 Pour sélectionner le fichier 'Base', '**Ouvrir**' tout d'abord le dossier '**Démon**', puis le fichier '**Base-Démon**'.  
 Une liste intitulée '**Base-Démon**', présente les titres suivis dans notre Base (fichier auquel se rattachent nos différents portefeuilles).

### Chargement du Portefeuille :

Pour charger le Portefeuille, activer dans le menu '**Fichier**' la rubrique '**Ouvrir ...**'.  
 Un écran d'accueil, présentant 6 icônes, nous indique la Base déjà chargée et nous propose implicitement d'ouvrir un '**Portefeuille**' (libellé en gras souligné), ce que nous faisons en cliquant sur '**Ouvrir**' (ou par double-clic sur l'icône 'Portefeuille').  
 Comme pour la Base, il suffit d' '**Ouvrir**' le fichier '**Ptf-Démon**' qui se charge instantanément et nous affiche la liste correspondante.  
 Cette liste présente les titres détenus dans notre Portefeuille.

Nota : A partir de la seconde utilisation du programme, et sauf contre-ordre, les fichiers se chargeront automatiquement.

Nous voilà prêts à nous lancer dans de folles aventures ...

Voyons un peu l'état des lieux avec 'Tableau de bord' du menu 'Divers'.  
 Nous y vérifions le nom de la Base concernée, celui du Portefeuille en cours, ainsi que

l'occupation des fichiers et de la mémoire.  
 Cliquons n'importe où sur cette fenêtre pour passer aux choses sérieuses. Passons tout d'abord en revue les autres listes accessibles, en activant dans le menu '**Fichier**', la rubrique '**Catégories**', puis celle des '**Secteurs**'.

Fermons successivement ces listes, sauf celle de la Base située à gauche de l'écran.

Nota : On remarquera que la fermeture d'une fenêtre active peut être obtenue indifféremment par le clic classique dans la case de fermeture ou l'appui, moins classique, mais souvent plus rapide, de la touche 'esc' ou 'annulation' (en haut à gauche du pavé numérique).

Reste donc à l'écran uniquement la liste des valeurs de la Base (au besoin, la réafficher avec le menu 'Fichier - Base').

Désignation	Cat.	Sec.	Marques	RGA
AIR LIQUIDE	mmf	14	f	12007
AMAX INC	mme	12	u	12906
APPLE	mme	32	u	99999
BANCAIRE (Cie)	mmf	84	f	12141
BIC	mmf	54	f	12096
CANAL PLUS	mmf	78	p f	12546
CASINO ADP	mmf	71	f	12113
DEUTSCHE BANK	mme	82	a	12804
ELF AQUITAINE	mmf	11	p* f	12042
HARMONY GOLD	mme	12	p AA	13910
IBM	mme	32	u	12964
Indice France (MSCI)	zzz			
MAC DONALD	mme	62	+u	12948
MICHELIN	mmf	41	f	12126
MOULINEX	mmf	42	f	12154
NORSK HYDRO	mme	11	n	12921
PARIBAS	mmf	84	f	12510
PETROFINA	mme	11	b	12800
PHILIP MORRIS	mme	63	p +u *	12928
Portefeuille	zzz			
SATCHI & SATCHI	mme	73	g	13908
SOCIETE GENERALE	mmf	82	f	13080

Nous allons maintenant voir le contenu des fiches de la Base.

Sélectionnons d'abord une valeur (BIC par exemple) en cliquant dessus et en

enclenchant en bas de liste le bouton '**Mod.**' (ou plus rapidement par un double-clic sur

le poste concerné de la liste).

Une fenêtre de saisie s'ouvre et affiche toutes les informations de BIC.

On se déplacera d'une zone à l'autre avec le clavier (touches 'Tabulation' ou 'Flèches verticales') ou avec la souris.

Modifions quelques informations (titres cotés, dividendes/action ou remarques), puis son '**Secteur**' :

un simple clic sur le bouton correspondant fait apparaître la liste des secteurs possibles ; un autre clic sur le nouveau secteur choisi (42 par exemple), et la zone est documentée avec le code correspondant (ce type de sélection sur liste locale est possible avec n'importe quelle zone pourvue d'un tel bouton).

Toutes ces manipulations sont sans effet tant qu'on ne les a pas validées par '**OK**' ou '**Fin**' (ou au clavier avec la touche 'Retour' ou 'Entrée'), ce qui valide, non une donnée, mais l'ensemble de l'écran.

Si un message apparaît, le prendre en compte et rectifier la donnée en conséquence. Si vous ignorez la bonne information à fournir, vous avez toujours la ressource, soit de faire '**Annuler**' (annulation de l'ensemble des corrections), soit, si la zone est facultative (libellé non gras), d'en effacer le contenu avec la touche de retour 'Arrière'.

Validons avec 'OK' ; la valeur suivante, CANAL PLUS, s'affiche et peut recevoir à son tour des modifications.

Nous changeons sa catégorie en tapant '**obl**' (pour Obligations).

Un message erreur nous indique que cette catégorie est inconnue. Cliquons sur '**OK**'. Sans refermer la fenêtre de mise à jour de CANAL PLUS, ouvrons la liste des catégories pour vérifier (menu '**Fichier - Catégories**'). Effectivement, '**obl**' n'existe pas ! Créons cette catégorie en cliquant en bas de liste le bouton '**Cré.**'.

Nous fournissons '**obl**' dans le 'Code'. Le curseur passe automatiquement à la zone suivante (la fonction 'Zone à zone automatique' est en effet enclenchée dans les 'Préférences du menu 'Base'). Reste à fournir la 'Désignation' '**Obligation**'. Nous validons par '**Fin**' (on utiliserait '**OK**' pour créer en série des catégories). La liste des catégories réapparaît avec '**obl**' à sa bonne place. Fermons cette fenêtre devenue inutile.

Nous retrouvons la fenêtre de modification de la valeur CANAL PLUS.

En passant à la zone suivante (touche 'Tab' ou 'Flèche vers le bas'), le code '**obl**' est cette fois connu (et son libellé s'affiche d'ailleurs aussitôt en clair).

Validons par '**Fin**', nous revenons à la liste et constatons que CANAL PLUS a bien été documentée avec sa nouvelle catégorie.

Après ces travaux d'Hercule, reposons-nous un peu en allant consulter nos fichiers. Nous pouvons nous installer confortablement dans notre fauteuil car toutes ces consultations sont "pilotables" avec la souris.

Affichons tout d'abord les informations contenues dans le fichier Base : dans la liste '**Base-Démo**', sélectionnons d'un clic la première valeur qui nous intéresse (APPLE bien sûr), puis cliquons sur '**Con.**', abréviation, faut-il le préciser, de 'Consultation'.

Nous obtenons les mêmes informations qu'en mise à jour, mais pour l'ensemble des valeurs, l'affichage commençant à partir de la valeur sélectionnée et se poursuivant en cliquant le bouton '**Suite**' (suite des informations de cette valeur) ou '**Suivant**' (passage direct à la valeur suivante). Quittons cette liste en cliquant sur '**Annuler**'.

Appelons maintenant la liste Portefeuille avec le menu '**Fichier - Portefeuille**'. La première valeur de la liste, APPLE, étant déjà sélectionnée, cliquons de même sur '**Con.**' pour afficher la liste des événements ayant affecté la vie de chacun des titres de notre portefeuille.

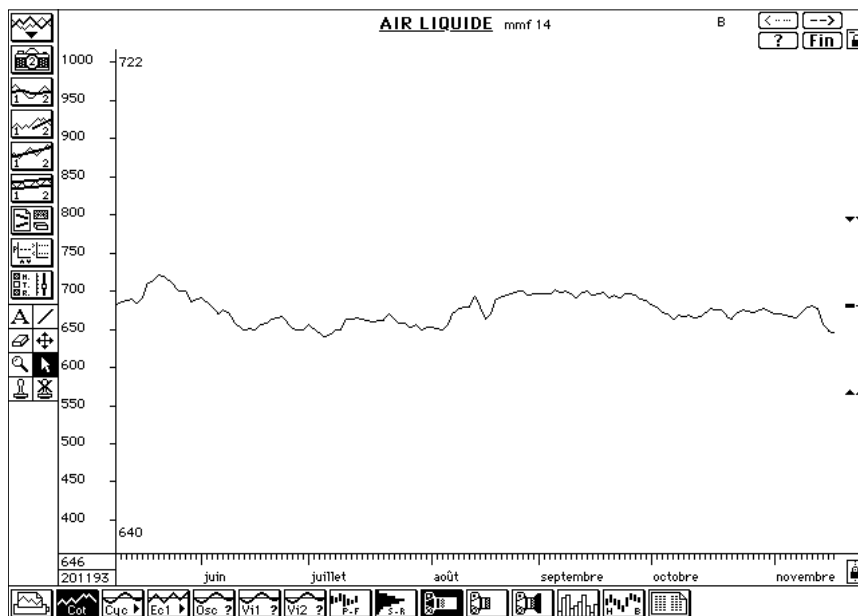
On obtient en particulier le Nombre de titres détenus, la Valeur d'achat, le Prix de Revient du titre (s'il est encore détenu en portefeuille) et les événements classés en ordre chronologique.

En cliquant sur le bouton '**Suite**', on poursuit l'affichage de cet historique.

On terminera cette consultation en cliquant sur '**Annuler**'.

De retour à la liste, sélectionnons CANAL PLUS et enclenchons le bouton '**Mod.**' qui permet de visualiser ou d'intervenir sur certaines des informations mémorisées au niveau de la fiche Valeur. Pas de modification à réaliser : cliquons '**Annuler**'.

Nous allons maintenant nous intéresser à l'évolution graphique des valeurs de la Base.  
 Activons d'abord la 2ème rubrique du menu '**Sélection**' pour '**Sélectionner la Base**' (une autre solution consiste à simplement cliquer sur la liste 'Base' pour l'activer).  
 Choisissons ensuite dans le menu '**Consultation**' la rubrique '**Graphiques (base)**'.



Nous voyons apparaître le graphique de la première valeur de la base AIR LIQUIDE avec ses 135 derniers cours journaliers, soit près de 7 mois de cotation, à gauche de l'écran ses cours extrêmes sur cette période et en bas, la dernière cotation avec sa date.

Nota : Si en fonction de l'écran utilisé, le graphique n'est pas centré sur l'écran, cliquer sur la partie droite du 9<sup>ème</sup> bouton vertical . Cliquer sur le bouton '**Standard**' et validez par '**OK**'.

Partons maintenant explorer les ressources cachées par les nombreuses icônes situées en périphérie d'écran.

Allons d'abord en bas d'écran sélectionner l'appareil photo : situé à droite de celui qui est sélectionné (en inversion vidéo). Ce sont maintenant les 135 derniers cours hebdomadaires de cette valeur (soit 2 ans et demi) que nous avons sous les yeux.

Changeons d'objectif et prenons le grand angle : . Nous pouvons à présent observer l'évolution de cette valeur sur plus de 11 ans (près de 5 ans dans cette démo).

Un clic sur le bouton suivant : et on obtient l'histogramme des volumes de transactions journaliers (périodicité choisie à la création de ce fichier).

Revenons maintenant à l'appareil photo doté du téléobjectif (cours journaliers) : . Si

nous voulons connaître les valeurs numériques de la courbe ou de n'importe quel point de l'écran, nous cliquons sur le point en question. Sa valeur s'affiche dans le cadre en bas et à gauche de l'écran avec indication de la date correspondante.

De même, nous pouvons "suivre" tout tracé en "faisant glisser" la souris (bouton appuyé) sur ce tracé, les valeurs s'affichant au fur et à mesure.

Si l'on désire connaître les cours réellement mémorisés (et non une estimation), il suffit de cliquer ou de faire glisser la souris dans la partie inférieure de la fenêtre juste sous l'échelle des dates (au-dessus des icônes).

Les cours et dates correspondants s'affichent dans les deux cadres déjà indiqués tandis qu'une ligne verticale de pointillés assure un repérage précis sur le graphique.

Pour avoir la liste chiffrée des cours, cliquer la dernière icône en bas à droite : . On obtient un tableau indiquant pour chaque date la cotation correspondante.

Pour avoir la liste des cours correspondant à chaque période, il suffit alors de cliquer sur l'objectif voulu (ou sur l'histogramme pour avoir les volumes).

Revenons au graphe en cliquant à nouveau sur ce bouton dont l'icône : s'est transformée, permettant ainsi de passer alternativement d'un graphe à une liste chiffrée (et réciproquement !).

Retour aux cours journaliers - téléobjectif (135 mm pour les connaisseurs !).

Allons à présent visionner la valeur suivante.

Pour cela, on clique la flèche vers la droite, en haut de l'écran : : on obtient alors le graphique de la valeur AMAX.

L'appareil photo vu de face : (en haut à gauche de l'écran) nous intrigue ...

Utilisons-le : clic pour "prendre un cliché" de cette valeur.

Le nom "AMAX" s'affiche précédé d'un '2' à côté de l'icône supérieure comme trace tangible de cette photo que nous utiliserons plus tard.

Cliquons maintenant sur la partie gauche de la 3<sup>ème</sup> icône verticale : .

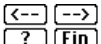
La moyenne mobile n°1 nous apparaît dans toute sa splendeur.

Un nouveau clic sur sa partie droite, c'est la moyenne mobile n°2 (de période beaucoup plus réduite). Un autre clic au même endroit, et la voilà qui disparaît !

Profitons-en pour appuyer à gauche, puis à droite du bouton : situé au-dessous pour connaître les tendances à court et moyen terme. Refaire un clic sur chacun des boutons, pour effacer au fur et à mesure les tracés et ne pas surcharger l'écran.

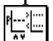
De la même façon, le bouton suivant : nous fournit respectivement en 1 et en 2, les droites de régression linéaire sur deux périodes.

Et enfin, le bouton en dessous : qui enserre la courbe dans deux tunnels (les lignes de soutien et de résistance).

Passons à la valeur suivante en cliquant la flèche vers la droite : .

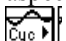
Nous ne serons pas surpris de constater que la valeur APPLE a un cours en plein essor. Le logiciel n'adapte volontairement pas l'échelle du graphique à la courbe, et ce, pour permettre des comparaisons entre les actions : une courbe stable doit apparaître "plate" et une valeur à forte variation doit avoir un graphique accentué. En revanche, il existe plusieurs moyens pour "tasser" une courbe ou en accentuer artificiellement le relief.


Avec la souris, faisons varier l'écartement vertical de la courbe en agissant sur l'un des deux petits **triangles noirs** situés à droite de l'écran (ceux situés le plus à gauche). Ramenons-les ensuite approximativement au même niveau que ceux de droite.

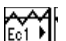
Le bouton représentant des coordonnées et des pointillés horizontaux (le 8<sup>ième</sup> en partant du haut) :  nous permet de connaître, en cliquant sur sa partie gauche, les éléments historiques relatifs à cette action (si ce titre figure dans le portefeuille) :

- l'échelle des dates est alors complétée des lettres 'A' pour achat, 'V' pour vente et 'D' pour dividendes
- une ligne horizontale nous indique le Prix de revient du titre détenu
- un trait vertical précise date et montant éventuels de l'Ajustement subi par le titre

En cliquant sur la partie droite nous affichons, s'ils existent, les niveaux d'Alerte mini et maxi (montants paramétrables dans la fiche valeur de la Base).



Intéressons-nous à d'autres aspects du titre en activant diverses icônes en bas d'écran : en pressant sur le bouton : , on déploie un menu local permettant de choisir la première icône intitulée 'Cyc' : on obtient alors la Cyclique ou tendance à long terme.

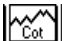
De la même façon, le bouton marqué 'Osc' : , fournit l'Oscillateur entre les deux moyennes mobiles. On pourra aussi sélectionner tour à tour les 2 autres boutons affichant les Vitesses.

En pressant l'icône suivante : , un autre menu local permet d'enclencher six autres graphes (ou listes chiffrées) :

- l'Ecart à la valeur de référence (définie dans la fiche valeur de la Base) : IBM
- l'Ecart à la valeur photographiée : AMAX
- l'Ecart à la moyenne mobile
- l'Ecart à la droite de régression.
- le Momentum de la valeur.
- le R.S.I. (Indice de fermeté relative)

Les 3 icônes suivantes, programmables en appuyant sur la touche 'Option' durant le clic, enclenchent pour l'instant l'affichage de l'Oscillateur et des 2 Vitesses.


Le graphique "Points et figures" est élaboré par l'icône :  tandis que l'icône  dernier bouton de la série, élabore le graphe de "Support-Résistance", cumul des volumes journaliers par tranches de cours.

Revenons à la courbe des cours de notre valeur en cliquant le bouton :  sur la gauche en bas d'écran et continuons notre exploration ... Nous voulons afficher une courbe bien

précise : MICHELIN pour tout vous dire.

Il existe un moyen très rapide : frapper au clavier (avec modération) les premières lettres du nom de la valeur recherchée - **m i c** - (en majuscules ou minuscules) et valider au clavier la saisie qui s'est affichée en haut de l'écran.


Nous aimerions maintenant revenir à la courbe de notre précédente valeur : APPLE. Très simple : il suffit de cliquer dans le **coin replié** en haut à droite de la fenêtre.

Essayons autre chose. Cliquons en haut d'écran sur le ?  qui fait alors apparaître la liste des valeurs. Commençons par activer le bouton '**Stocker ...**', sélectionnons par un clic dans la liste, CASINO ADP et mettons-la de côté en activant la flèche 4 située au milieu (rappelez-vous bien : CASINO ADP, c'est la 4).

Renouveler l'opération de sélection-transfert pour une autre valeur (PARIBAS en 5). Ces valeurs se sont ajoutées aux anciennes valeurs "privilégiées" et pourront désormais être appelées très rapidement grâce à leur numéro. Mais pour l'instant, désactivons le bouton '**Stocker ...**' et cliquons par exemple sur ELF dans la liste de gauche. Son graphique s'affiche aussitôt.

C'est maintenant le moment d'exercer notre mémoire car nous voulons afficher la courbe de CASINO : il suffit de taper le seul chiffre 4 au clavier (sans valider ...).


Peut-être regretterez-vous de ne pas retrouver systématiquement sur toutes les courbes la moyenne mobile n° 1 ? Qu'à cela ne tienne !


Appuyons sur la partie gauche du bouton :  (vers le bas à gauche du graphe).

C'est l'appel de la présentation standard, c'est-à-dire celle que l'on retrouvera systématiquement lors de chaque affichage ou impression. Activons par exemple le bouton de la Moyenne mobile N° 1. On pourrait aussi modifier la présentation de chaque courbe (Couleur et Motif) à l'aide des 2 boutons flèches. Validons par '**OK**'.

On pourrait également, en cliquant dans la partie droite de ce même bouton, faire varier le nombre de cours entrant dans le calcul des divers outils (moyennes mobiles, droites de tendance, tunnel, ...), ou modifier l'échelle verticale des tracés (plus le pourcentage est fort, plus les courbes seront "écrasées" et inversement), mais ne le faisons pas pour l'instant. Laissons le paramétrage actuel en quittant par '**Annuler**'.

Au fait, il serait peut-être intéressant de comparer la courbe de CASINO ADP à celle que nous avons prise en photo tout à l'heure, à savoir AMAX (on admettra pour cette démo qu'il existe un rapport entre ces deux valeurs !).

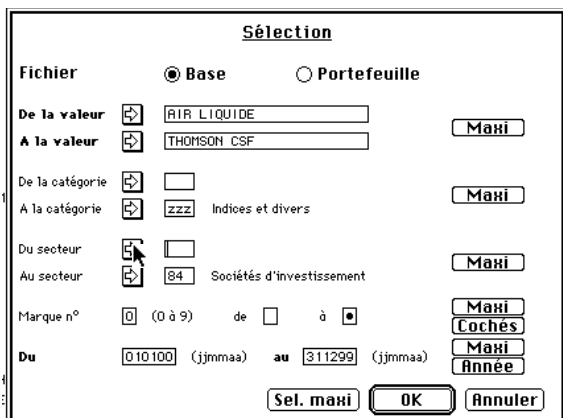
Rien de plus facile, il suffit de garder pressé le 1<sup>er</sup> bouton en haut :  (une courbe qui se superpose à une autre) et de choisir, dans le menu local qui apparaît, la superposition voulue : ici, nous relâcherons la souris sur l'icône de l'appareil photo.

En déplaçant les deux taquets de centrage vertical des cours et photos  (à droite de la fenêtre) et en agissant sur leurs taquets d'écartement vertical, on peut ainsi obtenir un affichage 'côte à côte' de différents graphiques.

Comme précédemment, un nouveau clic sur le 1<sup>er</sup> bouton efface la photo d'AMAX. Les autres icônes de ce menu local donnent accès à bien d'autres superpositions ...

Nous décidons maintenant de faire un rapide tour d'horizon des seules valeurs pétrolières. Nous quittons cet écran de consultation en cliquant sur '**Fin**' pour aller faire la sélection qui nous intéresse.

Nous activons dans le menu '**Sélection**' la rubrique '**De ...**' concernant les secteurs. Une fenêtre offrant toutes les possibilités de sélections apparaît, le curseur prépositionné sur la bonne zone.



Il suffit de cliquer sur la flèche correspondante pour faire apparaître la liste des secteurs, puis sur la ligne 'Pétrole et carburants' qui génère automatiquement le code correspondant. Deux clics sur la flèche 'Au secteur' reproduisent le même code. Nous avons ainsi sélectionné le secteur 11 des pétrolières. Validons la sélection en cliquant sur '**OK**'.

La '**Consultation**' des '**Graphiques (base)**' nous présente alors ELF AQUITAINE, la première pétrolière de la liste Base.

Pour avoir les suivantes, il suffit de cliquer en haut de l'écran (ou sur le clavier) sur la flèche '->'. Seules les valeurs pétrolières défilent sous nos yeux émerveillés ; la flèche '<->' permet de revenir en arrière.

Après avoir quitté le graphique par '**Fin**' ou par la touche '**esc**', activons la rubrique '**Tout sélectionner**' du menu '**Sélection**' pour reprendre en compte toutes les valeurs.

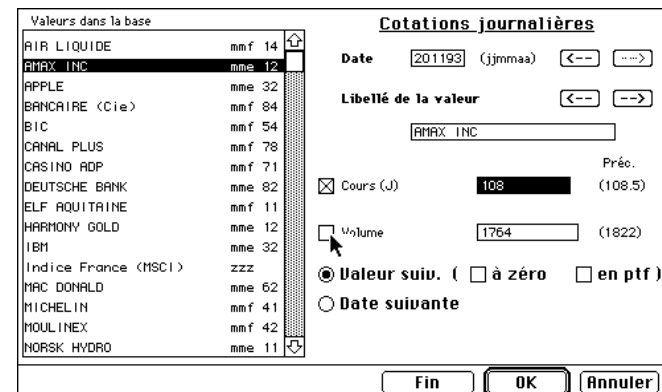
Avant d'attaquer la saisie des cours (réalisée manuellement dans cette visite guidée), faisons une petite pause et allons acheter notre hebdomadaire financier favori.

En fait, 'Palais Brongniart II' permet aussi de réaliser le téléchargement automatique des cotations issues de serveurs télématiques accessibles en 36 15, 36 14, ... à partir d'un Minitel relié au Mac par un cordon, ou via un modem acceptant le mode V 23.

(4 à 5 minutes suffisent pour télécharger cours et volumes du RM français et étranger). La fonction de téléchargement n'est pas accessible dans la version de

démonstration. Avides de connaître l'état de notre portefeuille et de savoir quelles actions ont un cours favorable à l'achat ou à la vente, nous allons saisir les nouveaux cours. Comme nous allons procéder en méthode manuelle, d'après l'ordre de classement par marché de notre journal financier, nous allons tout d'abord sélectionner la 1ère valeur de la liste 'Base' (AIR LIQUIDE), puis allons exercer une sélection sur la catégorie 'mme' (marché mensuel étranger) : menu '**Sélection**', rubrique '**Catégories 'De ...'**'. Dans l'écran, sélection avec les flèches de 'mme' à 'mme' et validation.

Ceci fait, choisissons dans le menu '**Base**' la rubrique '**Cotations journalières**'.



La valeur sélectionnée est bien 'AMAX INC', première valeur du marché étranger. Vérification que le bouton '**Valeur suivante**' est activé pour que l'enchaînement se fasse sur les valeurs et que seul le bouton '**Cours (J)**' est coché (nous ne souhaitons pas stocker pour l'instant les volumes). La date affichée correspond à celle de notre dernière saisie, en l'occurrence le 201193.

Nous saisissons donc la nouvelle date, c'est-à-dire le **211193**.

Le programme a bien identifié cette date comme étant la plus récente et nous demande de confirmer le décalage des dates et des cotations, ce que nous faisons bien volontiers en cliquant sur '**Oui**' et '**Suite**'.

Fournissons le cours correspondant (**105**). Après validation avec la touche 'Entrée' (ou par 'OK'), le libellé passe automatiquement sur la valeur suivante (APPLE) dont nous n'aurons plus qu'à donner le cours.

Nous pouvons comparer notre saisie avec le cours précédent de la valeur et vérifier en bas d'écran le rappel de la dernière ligne saisie.

La saisie se limitant à la frappe d'une série de cours, suivie de validations, est donc particulièrement rapide. Pour le vérifier, nous introduisons les quelques cours suivants APPLE **215**, DEUTSCHE BANK **2234**, HARMONY GOLD **38,6**.

Le système d'alerte étant en fonction (pré-paramétré avec un pourcentage de 10% dans les '**Préférences**' du menu '**Base**'), le programme demande la confirmation du cours de HARMONY GOLD qui passe de 34.55 à 38.6, soit une différence de 11,7%.

Acquiesçons par '**Oui**'.



Pour IBM, nous saisissons **527**. La valeur suivante n'est pas cotée ; cliquons donc sur la flèche de droite du libellé ou plus simplement sur '**OK**'.

One more time, NORSK HYDRO **129**, PETROFINA **1705**, PHILIP MORRIS **405.4**, SAATCHI and SAATCHI **1.26** . Apparaît SONY Corp..

Nota : A tout moment, il est possible d'aller consulter le graphique de n'importe quelle valeur et en particulier celle en cours de saisie.

Saisissons le cours de SONY Corp. (**264**), mais validons cette dernière saisie par '**Fin**'.

Le menu '**Consultation**' nous propose alors automatiquement la rubrique '**Graphique de 'SONY Corp.'**' qui nous permet d'aller constater directement son évolution (au besoin repasser sur les cours journaliers avec le téléobjectif).

Impatients de connaître les brillants résultats du portefeuille que nous nous sommes constitués grâce à 'Palais Brongniart II', abandonnons la consultation en cours par '**Fin**'. Activons tout d'abord dans le menu '**Sélection**' '**Tout sélectionner**' pour prendre en compte toutes les valeurs (pour la saisie des cotations, nous avons sélectionné les seules valeurs étrangères).

Nous pouvons maintenant nous précipiter sur '**Etat du portefeuille**' dans le menu '**Consultation**'.

Un écran de paramétrage nous indique déjà l'état de nos investissements, de nos bénéfices et de nos liquidités. Nous laissons le tri de nos actions par '**Catégorie**' ainsi que l'option de '**Répartition par familles**'.

Après validation par '**OK**', nous découvrons, classés par catégories, les titres actuellement en notre possession, valorisés au prix de revient et au cours du jour, avec la variation correspondante, puis l'état global de notre portefeuille et la répartition demandée fournissant des sous-totaux par catégories.

Les points d'interrogation qui suivent l'estimation des deux valeurs françaises nous informent que le logiciel n'ayant pas les "cours du jour" (nous n'avons saisi les cours que pour les valeurs étrangères), il a valorisé ces titres avec les cours de la veille. Quittons le

portefeuille par un simple '**Annuler**'. Comment ces résultats se répartissent-ils par pays d'origine ? Rien de plus facile !

Le fichier de démo dont nous disposons contient fort heureusement dans une zone de notre fichier Base (la marque n°4) le code pays de chaque titre.

Activons dans le menu '**Sélection**', la rubrique '**Marque n° ...**' et dans l'écran de sélection, saisir **4** comme N° de marque, puis valider.

Redemandons l' '**Etat du portefeuille**' en sélectionnant cette fois '**Marque 4**'.

Validons par '**OK**'. Le tri et la répartition correspondent bien à notre demande : les titres et la répartition apparaissent cette fois triés par pays.

Quittons cet écran en cliquant sur '**Annuler**'.

Devant les résultats de notre portefeuille, un ami nous demande de lui indiquer les valeurs du règlement mensuel français se trouvant en position favorable d'achat.

Qu'à cela ne tienne, 'Palais Brongniart II' est de bon conseil !

Comme notre recherche va se faire sur tous les titres de la Base, allons tout d'abord dans le menu '**Sélection**' pour '**Sélectionner la base**' (ou réalisons cette sélection par un simple clic sur la liste 'Base'), puis réalisons une sélection sur la catégorie du règlement mensuel français en activant la rubrique '**De ...**' concernant les catégories.

Comme déjà vu, nous tapons 2 fois '**mmf**' ou cliquons sur les flèches pour sélectionner le poste voulu dans la liste. Validation.

Nous demandons alors en menu '**Consultation**' de faire un '**Filtrage cours journaliers (base)**'.

Un écran particulièrement riche en options nous permet de définir tous les critères qui seront pris en compte par le logiciel pour faire sa recherche compte tenu de la précédente sélection sur catégorie).

**Filtrage cours journaliers (base)** Tri  /  \

<input type="checkbox"/> Compteur de sélection ≥	<input type="text" value="-99999"/>	et ≤	<input type="text" value="999999"/>		<input checked="" type="radio"/>
<input checked="" type="checkbox"/> Variation (%) ≥	<input type="text" value="7"/>	et ≤	<input type="text" value="9999"/>	du 01/01/00 au 31/12/99	<input type="radio"/>
<input type="checkbox"/> Ecart/Prix de Rt (%) ≥	<input type="text" value="-999"/>	et ≤	<input type="text" value="9999"/>	le 31/12/99	<input type="radio"/>
<input type="checkbox"/> Ecart/Référence (%) ≥	<input type="text" value="-999"/>	et ≤	<input type="text" value="9999"/>	le 31/12/99	<input type="radio"/>
<input checked="" type="checkbox"/> Ecart/MM1 (%) ≥	<input type="text" value="-999"/>	et ≤	<input type="text" value="9999"/>	le 31/12/99	<input type="radio"/>
<input checked="" type="checkbox"/> Ecart Maxi/Mini (%) ≥	<input type="text" value="-999"/>	et ≤	<input type="text" value="9999"/>	du 01/01/00 au 31/12/99	<input type="radio"/>
<input checked="" type="checkbox"/> PER ≥	<input type="text" value="-999"/>	et ≤	<input type="text" value="9999"/>	le 31/12/99	<input type="radio"/>
<input checked="" type="checkbox"/> Rendement (%) ≥	<input type="text" value="-999"/>	et ≤	<input type="text" value="9999"/>	le 31/12/99	<input type="radio"/>
<input type="checkbox"/> Valeur brute ≥	<input type="text" value="-99999999.99"/>	et ≤	<input type="text" value="99999999.99"/>	le 31/12/99	<input type="radio"/>
<input checked="" type="checkbox"/> Tendance 1	<input checked="" type="radio"/> à la hausse	<input type="radio"/> à la baisse		le 31/12/99	
<input type="checkbox"/> Croisement Cours/MM1	<input checked="" type="radio"/> à la hausse	<input type="radio"/> à la baisse		le 31/12/99	
<input type="checkbox"/> Croisement MM2/MM1	<input checked="" type="radio"/> à la hausse	<input type="radio"/> à la baisse		le 31/12/99	
<input type="checkbox"/> Niveau d'alerte	<input checked="" type="checkbox"/> à la hausse	<input checked="" type="checkbox"/> à la baisse		le 31/12/99	<b>Sel. maxi</b>
<input checked="" type="checkbox"/> Marquage à \$	<input type="button" value="Tri"/>	<input type="button" value="Détail"/>	<input type="button" value="Nombre"/>	<input type="button" value="OK"/>	<input type="button" value="Annuler"/>

Nous allons rechercher (sélection non limitative, mais conseillée pour obtenir un résultat avec ce fichier de démo) :

- les titres ayant eu une variation supérieure ou égale à 7% sur les derniers mois de cette période : cochons '**Variation**' et tapons **7** dans la première zone correspondante
- les titres ayant la '**Tendance 1**' à la hausse en cochant le bouton correspondant (elle est paramétrée sur les 10 derniers cours - on pourrait changer cette valeur avec l'icône de présentation standard dans les 'Graphiques').

Comme nous voulons avoir un maximum de renseignements complémentaires, nous activons les boutons '**Ecart/MM1**', '**Ecart Maxi/Mini**', '**PER**' et '**Rendement**', mais sans en modifier les valeurs (nous ne désirons pas exercer de sélection sur ces quatre derniers critères).

Afin de consulter ensuite les graphes des seules courbes sélectionnées, cochons en bas d'écran, le bouton de marquage et marquons les valeurs retenues avec le symbole \$ (le marquage est réalisé d'office dans la marque "de travail" n° 0).

En cliquant sur '**Détail**', nous obtiendrons la sélection voulue avec les informations correspondant à nos demandes.

La liste des valeurs répondant à notre sélection s'affiche avec les renseignements demandés. Quittons cette consultation par un clic sur '**Annuler**'.

Pour visualiser ces seules valeurs "marquées" avec '\$', nous choisissons d'abord l'option '**Tout sélectionner**' du menu '**Sélection**'.

C'est en effet une bonne habitude à prendre que de désactiver les sélections précédentes avant d'en fournir de nouvelles (une option dans les '**Préférences**' de la '**Base**' permet de le faire automatiquement ...).

Toujours dans le menu '**Sélection**', activons la rubrique '**Marque n° ...**'.

Le curseur est situé sur la bonne zone et il suffit donc de frapper **0** (N° de la marque de travail) et deux fois **\$** (du code \$ jusqu'au code \$), puis de valider.

Vérifions (pour la forme) dans le menu '**Sélection**' que la rubrique cochée est bien libellée '**Marque 0 de '\$' à '\$'**'.

Puis lançons '**Graphiques (base)**' dans le menu '**Consultation**'.

Le passage d'une valeur à la suivante (ou à la précédente) ne prend bien en compte que les seules valeurs sélectionnées et permet donc une visualisation très rapide pour fixer notre choix définitif et passer nos ordres d'achat.

Quittons par '**Fin**'.

On pourrait tout aussi facilement demander les valeurs ayant dépassé un niveau d'alerte donné ou faire des sélections plus complexes sur plusieurs critères ... Si l'on regarde la liste des valeurs de la Base, on constate que les valeurs qui ont été sélectionnées sont

bien marquées du caractère '\$' dans la marque 0.

Nous aimerions conserver cette sélection de valeurs.

Le contenu de la marque 0 étant "volatil" (effacé par une autre sélection ou lors de la fermeture des fichiers), il est donc nécessaire de recopier son contenu dans l'une des 6 autres marques qui sont, elles, mémorisées sur disque.

Pour cela, nous allons lancer '**Mise à jour des marques**' dans le menu '**Divers**'.



Cliquons le second bouton et transférons le contenu de la marque **0** dans la marque **6** (marque disponible dans les valeurs de notre Base). Validons.

Nous souhaitons maintenant effacer le contenu de la marque 0 pour la rendre complètement disponible pour une éventuelle autre sélection :

Menu '**Divers - Mise à jour des marques**', clic sur le 1er bouton et taper **0** pour 'Remettre à blanc la marque 0'.

Nous pouvons rapidement vérifier que l'opération s'est bien déroulée en consultant la liste de la Base qui montre que le caractère '\$' a bien été recopié dans la marque 6 et effacé de la marque 0.

Pour conforter notre ami dans son choix, nous lui proposons par exemple pour le titre 'Elf', une vue de synthèse présentant l'évolution de cette valeur sous différents aspects (Cours journaliers, Volumes et Ecart sur régression par exemple).

Activons pour cela, dans le menu '**Consultation**' la rubrique '**Synoptique**'.


Sélectionnons (parmi celles pré-mémorisées pour cette démo), les 3 premières photos concernant la valeur 'Elf' dans la liste du 'Fichier photos', en cliquant 3 fois consécutives sur le bouton '**Copier**'.

Choisissons d'un clic le 5<sup>ème</sup> type de '**Présentation**' qui permet d'afficher 3 photos superposées et validons par '**OK**'.

S'affichent, avec la présentation choisie, les 3 graphes demandés.

Comme pour toute consultation, on pourrait obtenir le même résultat sur imprimante (fonction non accessible en démo).

Un clic sur l'écran permet d'afficher une ligne de repérage (combiné avec la touche ⌘, le clic conserve la trace de ce pointillé à l'écran). Quittons par '**Fin**'.

Nota : La mémorisation d'un graphique dans le fichier 'Photos' est réalisée, en demandant la visualisation du tracé voulu (menu 'Consultation - Graphique de ...'), puis en appuyant tout simplement sur la touche 'Option' lors du clic sur l'icône de l'appareil photo  (en haut à gauche).



Notre ami s'étant décidé à suivre nos conseils, a acheté 10 ELF AQUITAINE, 30 THOMSON CSF et 20 APPLE et il nous demande de suivre son portefeuille.

Il nous faut tout d'abord créer un nouveau portefeuille.

Allons dans le menu '**Fichier**', créer un '**Nouveau ...**' portefeuille.

Un clic sur le bouton 'Nouveau' (ou un double-clic sur l'icône du Portefeuille) enclenche l'ouverture d'une fenêtre qui nous permet de nommer le fichier portefeuille "Bernard". Une liste au prénom de notre ami s'affiche.

Nous allons maintenant constituer ce portefeuille.

Nous remarquons au passage que Palais Brongniart II a automatiquement créé une valeur 'PORTEFEUILLE Bernard' destinée à recueillir les futurs événements de trésorerie le concernant.

Une méthode rapide consiste à mettre en premier plan la liste **Base** (clic sur sa liste ou menu 'Fichier - Base') et à '**Activer le cochage**' dans le menu '**Edition**'.

Notre souris se transforme en **Tampon** sur la liste Base : il nous reste à "**cocher**" les valeurs voulues (APPLE, ELF et THOMSON), puis à les '**Copier**' avec le menu '**Edition**'.

Nous sélectionnons maintenant le Portefeuille "Bernard" (clic sur sa liste) : reste à ... (vous l'avez deviné) '**Coller**', pour voir apparaître APPLE, ELF et THOMSON dans la liste portefeuille.

La création est terminée et nous pouvons '**Désactiver le cochage**' dans le menu '**Edition**'.

Nous aurions aussi pu créer des valeurs qui n'existaient pas encore dans la base (par exemple des Sicav) en utilisant, en bas de liste Portefeuille, le bouton 'Cré.' (dans ce cas, la valeur est automatiquement ajoutée dans la Base) ...

Mais enregistrons maintenant les acquisitions de notre ami. Nous choisissons donc '**Achat de titres**' dans le menu '**Ptf**' :

et indiquons les informations demandées :

- le **281193**, pour APPLE, **20** titres à **217** F, Frais totaux **168,35** F. Cliquons sur le bouton '**Calculer**' qui génère les éléments manquants et validons par '**OK**'.
- à la même date, pour ELF AQUITAINE, **10** titres à **412** F et **154,30** F de Frais totaux. Clic sur le bouton '**Calculer**' et validation par '**OK**'.
- et enfin, toujours à la même date, pour THOMSON CSF, **30** titres à **144** F et **168** F de Frais totaux. '**Calculer**' et validation par '**Fin**'.

Le nouveau portefeuille de notre ami est prêt.

Dès maintenant, nous pouvons avec le menu '**Consultation**' :

- afficher l' '**Etat du portefeuille**' qui sera évalué en fonction des derniers cours connus dans la Base
- ou consulter le '**Journal des achats**' par exemple.

Pour quitter le logiciel, on ferme les fenêtres de saisie si certaines sont encore ouvertes ('**Annuler**') et '**Quitter**' dans le menu '**Fichier**'.

Notre petit tour d'horizon est à présent terminé.

Nous n'avons qu'effleuré les transactions (achats, ventes, ...) ou les sélections, et pas abordé d'autres domaines comme le téléchargement, les formules, l'historique ou les nombreuses fonctions diverses (concentration des cours, macros, présélections de valeurs, fusion de bases, consolidation de portefeuilles, ...).

Si après cette visite guidée, vous souhaitez profiter de tout le potentiel de 'Palais Brongniart II', il ne vous reste plus qu'à ... l'acquérir !

Pour tout renseignement complémentaire, nous joindre au : 85 72 16 00 ou nous écrire à :

**Solution Micro - "Le Devant" Saint-Usage 71500 LOUHANS**